

VON UNS
ÜBER UNS
FÜR UNS

GEMEINDEZEITUNG
AUSGABE 06/2022



*Bild: vom Grünberger Richtung Reiterer
Quelle: Christian Strach*



Marktgemeinde Münzbach
pol. Bezirk Perg - OÖ

Münzbach
ist (er)lebenswert



AUS DER GEMEINDERATSSITZUNG VOM 05.11.2022

Gemäß § 94 der OÖ Gemeindeordnung 1990 wird hiermit kundgemacht, dass der Gemeinderat in seiner **Sitzung am 05. November 2022** folgende Beschlüsse gefasst hat:

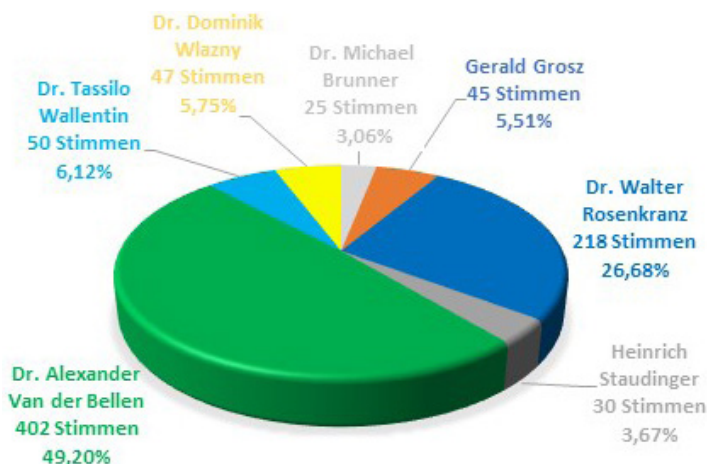
1. Genehmigung des Nachtragsvoranschlages für das Finanzjahr 2022 samt seinen Bestandteilen sowie der geänderten Prioritätenreihung für die investive Vorhaben
2. Der Prüfbericht des Örtlichen Prüfungsausschusses vom 15. September 2022 wurde zur Kenntnis genommen.
3. Die Berichte nachstehender Ausschüsse wurden zur Kenntnis genommen:
 - Ausschuss für Wirtschaft, Umwelt und Energie vom 13. September 2022
 - Ausschuss für das Gemeinwohl (Kultur, Tourismus, Sport und Freizeit) vom 20. September 2022
 - Bauausschuss und Ausschuss für Ortsgestaltung, Straßenbau und Raumplanung vom 20. Oktober 2022
4. Beschluss der Flächenwidmungsplan-Änderung 4.54 (Königshofer) im Bereich Mollnegg
5. Beschluss der Auflassung eines öffentlichen Wegstückes im Bereich „Haselmühle“ sowie Genehmigung der Auflassungsverordnung
6. Abschluss eines Dienstbarkeitsvertrages mit der Fam. Brunner, Münzbach – Innerstein 16, für die Errichtung eines Löschwasserbehälters
7. Für die Errichtung der Parkplatzfläche beim Sportplatz werden die Vereinsbeiträge (Feuerwehr Münzbach, Musikverein, Landjugend und Sportunion) in der Höhe von jeweils € 2.000,-- als Subventionen verbucht
8. Beschluss über Beteiligung der Volksschule Münzbach am Schulcluster (Schulverbund) Klingenberg
9. Beschluss über Teilnahme am „OÖ Aktionsprogramm Orts- und Stadtkernentwicklung, Leerstand und Branchen“
10. Kündigung des Postpartnervertrages und Übertragung der Aufgaben an den neuen Nahversorger „Kaufhaus Münzbach“
11. Beschluss der Vereinbarung mit dem Land OÖ über die Teilnahme der Marktgemeinde Münzbach am JugendTaxi-App
12. Für den Abriss des „alten Lagerhauses“ wurden die Abrissarbeiten sowie die anschließende Oberflächenbefestigung an die Fa. Erdarbeiten & Transporte Grillnberger GmbH vergeben – Auftragswert € 30.771,60
13. Für die Neugestaltung des Kreuzungsbereiches Wimmstraße/GW Obernstraß wurde der Auftrag für eine Verkehrsstudie an das Ziviltechnikerbüro Schimetta GmbH Linz zum Preis von € 3.024,-- erteilt
14. Auftragserteilung für die Lieferung von zwei neuen Abwasserpumpen beim Pumpwerk Süd an die Fa. Meisl aus Grein – Auftragssumme € 27.556,--
15. Grundsatzbeschluss über den Ankauf eines neuen Kommunaltraktors
16. Bericht über den aktuellen Stand beim Agenda-Prozess
17. Errichtung eines Schutzweges im Bereich Siedlung Felsenruhe/Arbinger Straße – Genehmigung des Übereinkommens mit dem Land OÖ betreffend Errichtung, Finanzierung und Erhaltung
18. Für das Vorhaben „Turnsaal-/Schulausspeisung-/Kindergarten und Schulsanierung“ – insbesondere Turnsaalsanierung werden Angebote für die weiteren Planungsschritte eingeholt

Sämtliche Beschlüsse wurden einstimmig gefasst.

**nächste Gemeinderatssitzung
am 12. Dezember 2022**



ERGEBNIS DER BUNDESPRÄSIDENTENWAHL 2022



Wahlbeteiligung in Münzbach:

Wahlberechtigte:	1.392
abgegebene Stimmen:	860
davon gültig:	817
davon ungültig:	43
Wahlkarten:	2
Wahlbeteiligung:	61,78%

ÖÖ AKTIONSPROGRAMM - ORTS- UND STADTKERNENTWICKLUNG, LEERSTÄNDE & BRACHEN

Orts- und Stadtkerne beleben, leerstehende Gebäude neu nutzen, Bodenversiegelung vermeiden - das sind die Ziele des Aktionsprogramms des Landes Oberösterreich.

Wie können wir in unserer Gemeinde leerstehende Gebäude - vor allem im Ortszentrum wieder einer nachhaltigen Nutzung zuführen? Einer Nutzung, von der im Optimalfall viele Bürgerinnen und Bürger profitieren? Gemeinsam mit den umliegenden Gemeinden Dimbach, Bad Kreuzen, Waldhausen, Pabneukirchen und St. Thomas/Bl. möchten wir mit der Teilnahme an diesem Aktionsprogramm den ersten Schritt auf dem Weg zu einem gestärkten Ortskern tätigen.

Mit Hilfe eines gemeinsam erarbeiteten Konzepts ist es möglich,

die oben genannten Fragen und Problemstellungen auf regionaler Ebene zu begegnen. Im Rahmen des Aktionsprogrammes können für die Erstellung einer gemeindeübergreifenden Maßnahmenkonzeption Fördermittel beantragt werden.

In weiterer Folge wird auch Eigentümern von Schlüsselliegenschaften der Zugang zu Förderprogrammen für investive Umsetzungsmaßnahmen auf Basis der ausgearbeiteten Konzepte zur Aktivierung von Leerstand und der Nachnutzung von Gebäudebrachen eröffnet.

Gefördert werden können notwendige Investitionen, konkret am Objekt (d.h. Baukosten sowie untergeordnete Kosten für zugehörige externe Dienstleistungen) in den Bereichen Sanierungen leerste-

hender Gebäude mit betrieblicher oder öffentlich naher Nachnutzung sowie Kosten für den (Teil-)Abriß brachliegender Gebäude im Bereich der Reaktivierung von Brachflächen.

In einem ersten Schritt möchten wir uns einen Überblick verschaffen, wo sich in Münzbach - vor allem im Ortskern - leerstehende oder ungenutzte Gebäude befinden, die eine Belebung erfahren sollten. Wir bitten daher alle Eigentümer dieser Schlüsselliegenschaften um **eine Meldung auf dem Marktgemeindeamt Münzbach bis spätestens 21. Dezember 2022, 12:00 Uhr.**

Kontakt:

AL Johannes Strasser
 Tel.: 07264/4555-213
 Mail:
strasser@muenzbach.ooe.gv.at



VORANMELDUNG FÜR DAS KINDERGARTEN-/KRABELSTUBENJAHR 2023/24

Der Kindergarten und die Krabbelstube sind wichtige, familienergänzende Bildungs- und Erziehungseinrichtungen. Das Kind erfährt Gemeinschaft, lernt sich in einer Kindergruppe zurechtzufinden, entdeckt Zusammenhänge und kann in einer kindgerechten, vorbereiteten Umgebung Fähigkeiten (wie Selbständigkeit, Teamfähigkeit, Schulung der Feinmotorik usw.) entwickeln und festigen. Durch unser gruppenübergreifendes Arbeiten können wir den Kindern ein großes Angebot an Erfahrungsräumen bieten.

Die Öffnungszeiten richten sich nach dem Bedarf (dieser wird bei der Einschreibung erhoben) und werden im September festgesetzt.

Öffnungszeiten im Kindergartenjahr 2023/24:

Montag - Freitag: 07:00 Uhr - 13:00 Uhr

Dienstag, Mittwoch und Donnerstag Nachmittagsgruppe bis 16:00 Uhr

Öffnungszeiten im Krabbelstubenjahr 2023/24:

Montag - Donnerstag: 07:00 - 12:30 Uhr, mittwochs Nachmittagsbetreuung bis 15:00 Uhr möglich

Freitag: 07:00 - 11:30 Uhr

Von Montag bis Donnerstag wird in der eigenen Schulküche ein gesundes Mittagessen angeboten.

Gesetzliche Bestimmungen:

Für den Kindergarten bzw. die Krabbelstube muss die Anmeldung, außer für die kindergartenpflichtigen Kinder (Kindergartenpflicht 20 Stunden/Woche), für mindestens drei Tage pro Woche erfolgen.

Der Kindergartenbesuch oder der Besuch einer Krabbelstubengruppe ist für Kinder mit Hauptwohnsitz in Oberösterreich vom vollendeten 30. Lebensmonat bis zum Schuleintritt nach Maßgabe des § 3a OÖ Kinderbetreuungsgesetz LGBl. Nr. 94/2017 beitragsfrei.

Für Kinder, die jünger sind als 30 Monate und für Kinder, die über keinen Hauptwohnsitz in Oberösterreich verfügen, ist ein Elternbeitrag gemäß § 27 OÖ Kinderbetreuungsgesetzes LGBl. Nr. 94/2017, zu leisten. Ebenfalls werden laut der OÖ Elternbeitragsverordnung 2018 beim Besuch einer Kindergartenbetreuungseinrichtung ab 13:00 Uhr Elternbeiträge eingehoben.

Falls Sie Ihr Kind für 2023/24 im Kindergarten oder in der Krabbelstube anmelden möchten, bitten wir Sie um eine telefonische Voranmeldung bis spätestens Ende Februar 2023 im Kindergarten.

Für weitere Informationen und Fragen stehen wir Ihnen gerne zur Verfügung.

Kontakt:

Kindergarten Münzbach

Schulstraße 2

4323 Münzbach

Mail: kigamuenzbach@epmail.at

Telefon: 07264/4556



Kindergarten/Krabbelstube
Münzbach

.begleiten . beobachten . bewegen . begreifen . begleiten . beobachten . bewegen . begreifen . begleiten . beobachten .



WINTERDIENST 2022/2023

Um den Fahrzeuglenkern und den Fußgängern sichere Straßenverhältnisse zu bieten, wird der Winterdienst zu allen Tages- und Nachtzeiten von den Bauhofmitarbeitern bzw. den Straßenmeistereien durchgeführt. Trotz der intensiven Schneeräumung muss vom Verkehrsteilnehmer vorausgesetzt werden, dass er auch selbst einen Beitrag zur Verkehrssicherheit im Winter leistet.

Das **Fahrzeug** muss **wintertauglich** ausgestattet sein (Winterreifen, Mitnahme von Schneeketten usw.).

Wir ersuchen um Ihr Verständnis, dass unsere Mitarbeiter bei starkem Schneefall nicht überall gleichzeitig sein können.

Pflichten der Anrainer §93 der StVO 1960:

Die Eigentümer von Liegenschaften in Ortsgebieten, ausgenommen die Eigentümer von unbebauten land-

und forstwirtschaftlichen Liegenschaften haben dafür zu sorgen, dass die dem öffentlichen Verkehr dienenden **Gehsteige und Gehwege** in der Zeit von **06:00 - 22:00 Uhr** von Schnee und Verunreinigungen **gesäubert** sowie bei Schnee und Glatteis **gestreut** sind.

Ist ein Gehsteig bzw. Gehweg nicht vorhanden, so ist der **Straßenrand** in der Breite von **einem Meter zu säubern und zu bestreuen**. Die Eigentümer müssen weiter dafür sorgen, dass **Schneeweichten** oder das **Eis von den Dächern** ihrer an der Straße gelegenen Gebäude entfernt werden. Durch die Arbeiten dürfen die Straßenbenutzer nicht gefährdet oder behindert werden. Im Zuge der Durchführung des Winterdienstes auf öffentlichen Verkehrsflächen kann es aus arbeitstechnischen Gründen vorkommen, dass die Marktgemeinde Flächen räumt und streut, hinsichtlich derer die Anrainer/Grundeigentümer im Sinne der vorstehend genannten bzw. anderer gesetzlicher

Bestimmungen selbst zur Räumung und Streuung verpflichtet sind (Gehsteig/-weg).

Die Marktgemeinde Münzbach weist ausdrücklich darauf hin, dass

- es sich dabei um eine (zufällige) **unverbindliche Arbeitsleistung** der Marktgemeinde Münzbach handelt, aus der **kein Rechtsanspruch** abgeleitet werden kann;
- die **gesetzliche Verpflichtung** sowie die damit verbundene **zivilrechtliche Haftung** für die zeitgerechte und ordnungsgemäße Durchführung der Arbeiten in jedem Fall beim verpflichteten **Anrainer bzw. Grundeigentümer** verbleibt;
- eine Übernahme dieser Räum- und Streupflicht durch **stillschweigende Erklärung** im Sinne des §863 Allgemeinem Bürgerlichen Gesetzbuches (ABGB) hiermit **ausdrücklich ausgeschlossen** wird.

BAUVERHANDLUNGSTERMIN

Donnerstag,
15. Dezember 2022

Bauunterlagen können im Vorfeld am Marktgemeindegamt Münzbach (Bauamt) bei Frau Rathgeb abgegeben werden.



Bild: Pixabay

SCHNEESTANGEN - INFORMATION

Seitens der Marktgemeinde Münzbach wurden in den vergangenen Tagen Schneestangen im gesamten Gemeindegebiet gesetzt. Es wurden auch alle öffentlichen Hauszufahrten mit Schneestangen ausgerüstet. Wir ersuchen, speziell bei land- und forstwirtschaftlichen Arbeiten darauf zu achten, dass eventuell umgefallene Schneestangen wieder aufgestellt werden. Sollte dies aufgrund zu großer Beschädigung nicht mehr möglich sein, bitte dies dem Marktgemeindegamt Münzbach melden.





FÖRDERGELD FÜR BEGEGNUNGS- AKTIVITÄTEN

Das Zusammenbringen von Menschen diesseits und jenseits der Grenze wird in der **neuen INTERREG Förderperiode 2021-2027** durch die vereinfachte Antragstellung von Begegnungsmaßnahmen (people-to-people) bis 5.000 Euro unterstützt. Dafür eignen sich vor allem Aktivitäten von Gemeinden, beispielsweise im Zuge von Gemeinde- und Städtepartnerschaften, Vereinen und Schulen mit einem Partner in Bayern oder Tschechien. Meist sind dies Veranstaltungen, Workshops, Symposien, Feste mit besonderen grenzübergreifenden Inhalten oder andere Events. Inhaltlich werden mit diesem neuen Förderinstrument alle Themenbereiche angesprochen.

Die Förderhöhe beträgt 75 %. Weitere Informationen finden Sie auf der Website vom Regionalmanagement OÖ oder Euregio unter der Rubrik Förderprogramme: www.rmooe.at oder www.euregio.at. Zur Besprechung einer Projektidee mit Bayern, bei Fragen zu den Voraussetzungen oder bei der Antragstellung unterstützt Sie kostenlos **Johannes Miesenböck** vom Regionalmanagement OÖ, 07942/77188-4303 oder johannes.miesenboeck@rmooe.at. Bei einer Projektidee mit Tschechien ist **Heide Spiesmeyer** unter 07942/77188-4305 oder heide.spiesmeyer@rmooe.at Ihre Ansprechperson.

DIE NEUE JUGEND -TAXI APP

Damit Jugendliche nach dem Fortgehen sicher nach Hause kommen, gibt es in Münzbach ab sofort die JugendTaxi-App! Mit dieser können Jugendliche zwischen 14 und 26 Jahren von Freitag 17:00 Uhr bis Sonntag 23:59 Uhr Gutscheine bei allen teilnehmenden Taxiunternehmen einlösen und so sicher wieder nach Hause kommen.

Folgendes wird benötigt:

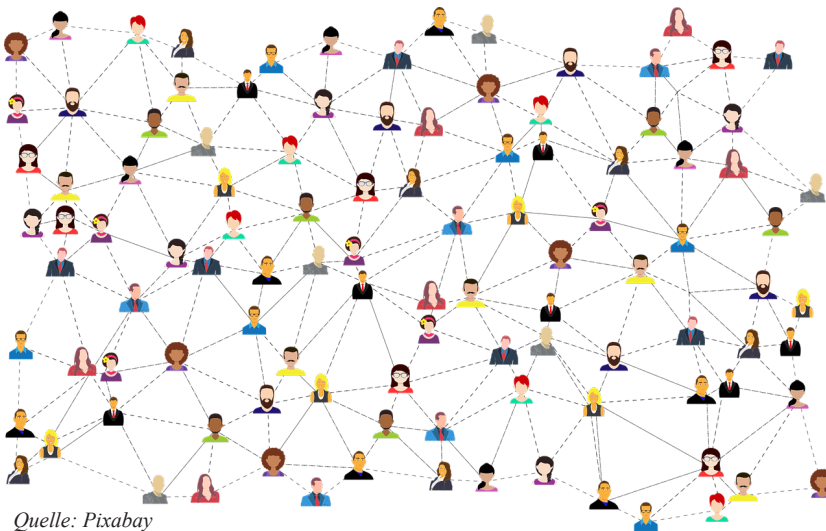
- eine gültige 4youCard
- die 4youCard-App auf deinem Smartphone - erhältlich im App- sowie GooglePlay-Store.
- deine 4youCard aktiviert in deiner App!

Sobald deine Karte aktiviert ist, kannst du deine Taxi-Gutscheine unter dem Menüpunkt „Mein Jugendtaxi“ aufrufen und an den Wochenenden einlösen!

Die Gutscheine müssen vorab am Gemeindeamt freigeschaltet werden. Bei der Freischaltung ist ein Selbstbehalt von 7,50€ zu bezahlen.

Alle Infos, eine Anleitung zur Aktivierung der 4youCard in der App und zum Einlösen der Gutscheine, gibt es unter:

www.4youcard.at/jugendtaxi



Quelle: Pixabay



Interreg
Bayern-Österreich



Kofinanziert von der
Europäischen Union





„MAMA LERNT DEUTSCH“-KURS TRAINER/IN GESUCHT

In Münzbach wird ein „Mama lernt Deutsch“ Kurs stattfinden. Voraussichtlich ab Jänner - Juni und von Oktober - Dezember 2023 (mit 2 UE á 50 Minuten pro Woche)

Dafür wird noch ein Trainer/ Trainerin gesucht!

Ob der Kurs vormittags/nachmittags/abends stattfindet, muss noch mit den TeilnehmerInnen bzw. TrainerIn vereinbart werden (Infoveranstaltung mit Anmelde-möglichkeit zum Kurs wird vorher noch stattfinden).

Die Anforderungen an die Mama lernt Deutsch-TrainerIn sind folgende:

Die BewerberInnen sollten Deutsch-, Sprach- oder Volkshochlehrerinnen, Germanistinnen oder Lehramtsstudentinnen (Ausbildungsgrad über 80 %) sein oder über eine DaF/DaZ-Ausbildung verfügen und im Optimalfall Erfahrungen in diesem Tätigkeitsbereich mitbringen. Interkulturelle Kompetenzen und Mehrsprachigkeit sind von Vorteil.

Der Kurs wird über die VHS organisiert (inkl. Honorar, Lern- & Lehrmaterialien, usw.).

Bei Interesse oder Rückfragen:

Volkshochschule OÖ
Frau Amela Hadžić
Tel:+43 (0) 732 66 11 71 – 46
amela.hadzic@vhsooe.at

Mama lernt Deutsch

VOLKSHOCHSCHULE OÖ
INSTITUT INTERKULTURELLE
PÄDAGOGIK
zusammen-bilden

PROJEKT BEHIN- DERTENBERATUNG

Machen Sie den 1. Schritt!
Projekt „Behindertenberatung von A - Z“ für den Bezirk Perg.

Der OÖ. KOBV hilft seit seiner Gründung im Jahr 1945 nicht nur behinderten Menschen zu ihrem Recht zu kommen, sondern auch ihre Ansprüche nutzen zu können.

Ziel des Projektes ist die berufliche Integration und soziale Absicherung von Menschen mit Behinderung. Die Zielgruppe sind Menschen mit Behinderung im berufsfähigen Alter (15-65 Jahre) und deren Angehörige. Wenn Sie gesundheitliche Einschränkungen und deswegen Probleme haben, Ihre Arbeit zu behalten oder eine zu finden, wenden Sie sich an uns. Es kann vieles in Kürze telefonisch, per Mail, aber auch vor Ort in jeder Bezirkshauptstadt geklärt werden.



Melden Sie sich bei den Themen wie Behindertenpass, Kündigungsschutz, medizinische oder berufliche Rehabilitation, Umschulungen, Zuschüsse und Förderungen, und vielem mehr.

Beratungstermine, die **in der Arbeiterkammer Perg** stattfinden, können unter der **Telefonnummer 0732/656361** vereinbart werden. Telefonische Beratungen unter der gleichen Nummer, Fragen per Mail unter office@oोकobv.at.

Die Beratungen sind kostenlos!



INFO TAGESZENTREN IM BEZIRK

Einen Tag in netter Gesellschaft verbringen, abwechslungsreiche Stunden mit Gesprächen, spielen und gemeinschaftlichen Aktivitäten genießen, kompetente Betreuung durch gut ausgebildetes Personal des Roten Kreuzes - dafür stehen die Tagesbetreuungscentren im Bezirk Perg.

Die Möglichkeit, ein Tagesbetreuungscentrum zu besuchen, steigert die Lebensqualität der älteren Menschen und deren Angehörigen. Für die Teilnehmer bedeutet der Besuch Abwechslung im oft sehr einsamen Alltag, Austausch mit Gleichgesinnten, sinnvolle Beschäftigungsmöglichkeiten, Regelmäßigkeit, aktive Teilnahme an der Gesellschaft, Unterstützung hinsichtlich Pflege und ein Fixpunkt im Wochenablauf. Für pflegende Angehörige bedeutet der Besuch vielfach kurzfristige Entlastung mit der Gewissheit, die zu Pflegenden in professionelle Betreuung zu übergeben.

Die Tagesbetreuungscentren und seine Mitarbeiter/innen machen es sich zur Herzensaufgabe, Senioren/innen trotz ihres Alters bzw. vorhandenen körperlichen und geistigen Einschränkungen ein Gefühl der Wertschätzung und Ak-

zeptanz zu vermitteln.

Tagesbetreuungscentren: Daheim wohnen – die Zeit trotzdem nicht alleine verbringen

Die Besucher/innen werden nach ihren individuellen Bedürfnissen und Ressourcen begleitet und unterstützt. Dadurch wird der Verbleib in den eigenen vier Wänden ermöglicht, eine stationäre Betreuung verzögert oder sogar vermieden sowie die aktive Teilnahme an der Gesellschaft gefördert.

Neben der Betreuung durch Fachpersonal, werden die Besucher auch von freiwilligen Mitarbeiter/innen begleitet. Dank dieser können den älteren Menschen viele Aktivitäten wie Bastelrunden, Gedächtnistrainings, Ausflüge, Spaziergänge, Singkreise, Gymnastikeinheiten, Feierlichkeiten im Jahreskreis, Veranstaltungen usw. angeboten werden. Bei Bedarf kann ein eigener Fahrdienst für den Hin- und Rücktransport zwischen dem eigenen Daheim und der Einrichtung in Anspruch genommen werden.

Tagesbetreuungscentren - Betreuungsangebot dank Kooperationen: Derzeit gibt es im Bezirk Perg zwei vom Roten Kreuz betriebene Tagesbetreuungscentren – eines in

der Bezirkshauptstadt Perg in Kooperation mit dem Sozialhilfeverband und eines in St. Georgen an der Gusen in Kooperation mit der Marktgemeinde St. Georgen an der Gusen.

Im Herbst wird das pandemiebedingt geschlossene Tagesbetreuungscentrum in St. Georgen am Walde wieder 14 tágig den Betrieb aufnehmen.

Anfang 2023 soll dann auch im Osten des Bezirkes das Angebot ausgebaut und in Grein ein weiteres solches Tagesbetreuungscentrum eingerichtet werden. Damit kann der steigende Bedarf an Betreuungsplätzen für Senior/innen dann noch besser abgedeckt werden.

Infobox:

Für weiterführende Informationen betreffend einer Anmeldung oder bei Interesse an einer freiwilligen Mitarbeit in einem der Tagesbetreuungscentren bitte um **Kontaktaufnahme mit: Esther Moser: esther.moser@o.rotekreuz.at, 07262 54444 28**



**ÖSTERREICHISCHES
ROTES KREUZ**
OBERÖSTERREICH

Aus Liebe zum Menschen.

VERANSTALTUNGEN DEZEMBER 2022

Datum	Bezeichnung	Uhrzeit	Ort
Dezember			
03. Dez. 2022	Münzbacher Adventzauber	14:00 Uhr	Marktplatz
04. Dez. 2022	Münzbacher Adventzauber	08:00 Uhr	Marktplatz
05. Dez. 2022	Nikolausaktion, FA Ehe und Familie	ab 18:00 Uhr	Gemeindegebiet
06. Dez. 2022	Nikolausaktion, FA Ehe und Familie	ab 18:00 Uhr	Gemeindegebiet
07. Dez. 2022	Vereinskonzert Musikverein Münzbach	19:00 Uhr	Turnhalle VS Münzbach
09. Dez. 2022	Auszeit-Stammtisch	19:00 Uhr	Auszeit, Sportplatz
11. Dez. 2022	Aktion „Sei so frei“ mit EZA-Markt	09:00 Uhr	Kirchenvorplatz
12. Dez. 2022	Gemeinderatssitzung	19:30 Uhr	Sitzungssaal Gemeinde



Foto: M.studio – stock.adobe.com



Kürbis-Risotto

Zutaten: 4 Personen

250 g Risottoreis
 600 ml Gemüsebrühe
 2 EL Olivenöl
 350 g Kürbis (Hokkaido oder Butternuss)
 100 g Parmesan
 1 kleine Zwiebel
 80 g Porree
 1 Knoblauchzehe
 Salz, Pfeffer, Basilikumblätter
 Kürbiskerne

Zubereitung:

Kürbis in kleine Würfel schneiden. Zwiebel, Porree und Knoblauch fein hacken und mit dem Olivenöl dünsten. Mit etwas Gemüsebrühe ablöschen. Kürbis hinzufügen und für 5 Minuten mitdünsten. Risottoreis zugeben, mit dem Rest der Gemüsebrühe aufgießen und bei kleiner Flamme köcheln lassen bis das Risotto fein glasig gekocht ist. Vor dem Servieren abschmecken, mit Parmesan bestreuen und mit Basilikumblättern und Kürbiskernen dekorieren.

TIPP

Probieren Sie doch anstelle von Reis auch einmal Gerste oder Hirse aus - als Kürbis-Gerstotto oder Kürbis-Hirsotto.

Weitere Rezepte sowie Infos und Tipps finden Sie auf www.gesundes-oberoesterreich.at



Gesundes 



DER AKTUELLE SELBSTSCHUTZTIPP

Selbstschutz ist der beste Schutz bei:

WILDWECHSEL

Besonders in den Dämmerungsstunden im Herbst und Frühjahr steigt das Risiko von Verkehrsunfällen mit Wildtieren. Der Wildwechsel stellt für die Auto- und Motorradfahrer eine ernste Gefahr dar. Nichtangepasste Geschwindigkeit ist die Hauptursache der Kollisionen mit Wildtieren, ein erheblicher Sach- und Personenschaden kann die Folge sein.



Wer vorbereitet und aufmerksam fährt, ist sicherer unterwegs:

- Beim Verkehrszeichen "Achtung Wildwechsel" Geschwindigkeit verringern und bremsbereit fahren
- Sicherheitsabstand zum Vordermann vergrößern
- Fahrbahnränder beobachten
- Achtung vor allem in der Dämmerung, bei Feldern und Wäldern
- Bei trockener Witterung sind die Tiere aktiver als bei Regen
- Bei Wild-Sichtkontakt bremsen, abblenden und kräftig wiederholt hupen
- Ein Wildtier kommt selten allein
- Bei Vollbremsung Auto nicht verreißen, Lenkrad fest umklammern



Ist doch ein Wildunfall passiert:

- Sofort anhalten und die Unfallstelle absichern (Warnblinkanlage einschalten, Warnweste anziehen, Pannendreieck in geeignetem Abstand aufstellen)
- Eventuell verletzte Personen versorgen und die Polizei oder örtliche Jägerschaft verständigen
- Verletzte Tiere nicht berühren
- Flüchtet das angefahrene Wild: Unfallstelle markieren und Fluchtrichtung merken
- Wer das verletzte oder getötete Wild mitnimmt, macht sich strafbar

Mehr Informationen erhalten Sie unter:

Oberösterreichischer Zivilschutz
Petzoldstraße 41, 4020 Linz
Telefon: 0732 65 24 36
E-Mail: office@zivilschutz-ooe.at
www.zivilschutz-ooe.at



Tests ergaben, dass die weitaus größere Gefahr bei solchen Zusammenstößen von der falschen Reaktion des Fahrers ausgeht: Riskantes Ausweichen ist oft gefährlicher als ein Zusammenstoß!

**SELBST-
SCHUTZ
IST DER
BESTE
SCHUTZ.**

SORGEN
SIE FÜR
NOTFÄLLE
VOR.
zivilschutz-ooe.at



OBERÖSTERREICHISCHER
ZIVILSCHUTZ



Abfallkalender 1. Halbjahr 2023

Jänner		Februar		März		April		Mai		Juni	
So	1	Mi	1 ●	Mi	1 ●	Sa	1	Mo	1	Do	1
Mo	2	Do	2	Do	2	So	2	Di	2	Fr	2
Di	3	Fr	3	Fr	3	Mo	3	Mi	3	Sa	3
Mi	4 ● ●	Sa	4	Sa	4	Di	4	Do	4	So	4
Do	5	So	5	So	5	Mi	5	Fr	5	Mo	5
Fr	6	Mo	6	Mo	6	Do	6	Sa	6	Di	6
Sa	7	Di	7	Di	7	Fr	7	So	7	Mi	7
So	8	Mi	8	Mi	8	Sa	8	Mo	8	Do	8
Mo	9	Do	9	Do	9	So	9	Di	9	Fr	9
Di	10	Fr	10	Fr	10	Mo	10	Mi	10 ●	Sa	10
Mi	11	Sa	11	Sa	11	Di	11	Do	11	So	11
Do	12	So	12	So	12	Mi	12	Fr	12	Mo	12
Fr	13	Mo	13	Mo	13	Do	13	Sa	13	Di	13
Sa	14	Di	14	Di	14	Fr	14	So	14	Mi	14
So	15	Mi	15 ●	Mi	15	Sa	15	Mo	15	Do	15
Mo	16	Do	16	Do	16	So	16	Di	16	Fr	16
Di	17	Fr	17	Fr	17	Mo	17	Mi	17 ●	Sa	17
Mi	18	Sa	18	Sa	18	Di	18	Do	18	So	18
Do	19	So	19	So	19	Mi	19	Fr	19	Mo	19
Fr	20	Mo	20	Mo	20	Do	20	Sa	20	Di	20
Sa	21	Di	21	Di	21	Fr	21	So	21	Mi	21 ● ●
So	22	Mi	22	Mi	22 ●	Sa	22	Mo	22	Do	22
Mo	23	Do	23	Do	23	So	23	Di	23	Fr	23
Di	24	Fr	24	Fr	24	Mo	24	Mi	24 ●	Sa	24
Mi	25 ●	Sa	25	Sa	25	Di	25	Do	25	So	25
Do	26	So	26	So	26	Mi	26 ●	Fr	26	Mo	26
Fr	27	Mo	27	Mo	27	Do	27	Sa	27	Di	27
Sa	28	Di	28	Di	28	Fr	28	So	28	Mi	28
So	29			Mi	29 ● ●	Sa	29	Mo	29	Do	29
Mo	30			Do	30	So	30	Di	30	Fr	30
Di	31			Fr	31			Mi	31		

● ...Restabfall

● ...Altpapier-
tonne

● ...Plastik

ACHTUNG!

Die Tonnen und Säcke sind am Abholtag ab 06:00 Uhr bei der jeweiligen Abholstelle bereitzustellen!



Kontakt:
Bezirksabfallverband Perg
Kickenau 7
4320 Perg
Tel.: 07262/53134-0
E-Mail: perg@umweltprofis.at

Restabfall

Die Abfuhr findet **alle 4 Wochen** statt. Tonnen mit kompostierbaren Abfällen und Problemstoffen werden nicht entleert.

Bei der Abholung muss der Deckel der Restabfalltonne komplett geschlossen sein. Ansonsten wird die Tonne nicht entleert!

Die braunen Abfallsäcke können bis auf weiteres verwendet und am Gemeindeamt zusätzlich erworben werden. Diese am Abholtag zur Tonne stellen!

Die Container für Weiß- und Buntglas sowie die Container für Altmetall sind nach wie vor am Altstoffsammelplatz in der Schwemmstraße zu finden!

Plastik

Die Abfuhr **alle 6 Wochen, mittwochs**. Pro Haushalt werden 9 Stk. gelbe Säcke jeweils am Jahresende zugestellt. Falls mehr Säcke benötigt werden, können diese kostenlos am Gemeindeamt abgeholt werden!

Altpapier- tonne

Die Abfuhr **alle 8 Wochen, mittwochs**. Bei der Abholung muss der Deckel der Altpapier-
tonne komplett geschlossen sein. Ansonsten wird die Tonne nicht entleert!



Abfallkalender 2. Halbjahr 2023

Juli		August		September		Oktober		November		Dezember	
Sa	1	Di	1	Fr	1	So	1	Mi	1	Fr	1
So	2	Mi	2 ●	Sa	2	Mo	2	Do	2 ●	Sa	2
Mo	3	Do	3	So	3	Di	3	Fr	3	So	3
Di	4	Fr	4	Mo	4	Mi	4	Sa	4	Mo	4
Mi	5	Sa	5	Di	5	Do	5	So	5	Di	5
Do	6	So	6	Mi	6 ●	Fr	6	Mo	6	Mi	6 ● ●
Fr	7	Mo	7	Do	7	Sa	7	Di	7	Do	7
Sa	8	Di	8	Fr	8	So	8	Mi	8 ●	Fr	8
So	9	Mi	9	Sa	9	Mo	9	Do	9	Sa	9
Mo	10	Do	10	So	10	Di	10	Fr	10	So	10
Di	11	Fr	11	Mo	11	Mi	11 ●	Sa	11	Mo	11
Mi	12 ●	Sa	12	Di	12	Do	12	So	12	Di	12
Do	13	So	13	Mi	13 ● ●	Fr	13	Mo	13	Mi	13
Fr	14	Mo	14	Do	14	Sa	14	Di	14	Do	14
Sa	15	Di	15	Fr	15	So	15	Mi	15	Fr	15
So	16	Mi	16	Sa	16	Mo	16	Do	16	Sa	16
Mo	17	Do	17 ●	So	17	Di	17	Fr	17	So	17
Di	18	Fr	18	Mo	18	Mi	18	Sa	18	Mo	18
Mi	19 ●	Sa	19	Di	19	Do	19	So	19	Di	19
Do	20	So	20	Mi	20	Fr	20	Mo	20	Mi	20
Fr	21	Mo	21	Do	21	Sa	21	Di	21	Do	21
Sa	22	Di	22	Fr	22	So	22	Mi	22	Fr	22
So	23	Mi	23	Sa	23	Mo	23	Do	23	Sa	23
Mo	24	Do	24	So	24	Di	24	Fr	24	So	24
Di	25	Fr	25	Mo	25	Mi	25 ●	Sa	25	Mo	25
Mi	26	Sa	26	Di	26	Do	26	So	26	Di	26
Do	27	So	27	Mi	27	Fr	27	Mo	27	Mi	27
Fr	28	Mo	28	Do	28	Sa	28	Di	28	Do	28 ●
Sa	29	Di	29	Fr	29	So	29	Mi	29	Fr	29
So	30	Mi	30	Sa	30	Mo	30	Do	30	Sa	30
Mo	31	Do	31			Di	31			So	31

●...Restabfall

●...Altpapier-
tonne

●...Plastik

ACHTUNG!

Die Tonnen und Säcke sind am Abholtag ab 06:00 Uhr bei der jeweiligen Abholstelle bereitzustellen!



Kontakt:
Bezirksabfallverband Perg
Kickenau 7
4320 Perg
Tel.: 07262/53134-0
E-Mail: perg@umweltprofis.at

Restabfall

Die Abfuhr findet **alle 4 Wochen** statt. Tonnen mit kompostierbaren Abfällen und Problemstoffen werden nicht entleert.

Bei der Abholung muss der Deckel der Restabfalltonne komplett geschlossen sein. Ansonsten wird die Tonne nicht entleert!

Die braunen Abfallsäcke können bis auf weiteres verwendet und am Gemeindeamt zusätzlich erworben werden. Diese am Abholtag zur Tonne stellen!

Die Container für Weiß- und Buntglas sowie die Container für Altmetail sind nach wie vor am Altstoffsammelplatz in der Schwemmstraße zu finden!

Plastik

Die Abfuhr **alle 6 Wochen, mittwochs**. Pro Haushalt werden 9 Stk. gelbe Säcke jeweils am Jahresende zugestellt. Falls mehr Säcke benötigt werden, können diese kostenlos am Gemeindeamt abgeholt werden!

**Altpapier-
tonne**

Die Abfuhr **alle 8 Wochen, mittwochs**. Bei der Abholung muss der Deckel der Altpapier-
tonne komplett geschlossen sein. Ansonsten wird die Tonne nicht entleert!